

МАГЭ: Морские ворота в Арктику

ПАРТНЕРЫ

Всего лишь 40 лет назад мир мало что знал о строении дна арктических морей и тем более – о природных богатствах, скрытых в глубинах Северного Ледовитого океана. Ситуация стала меняться в 1972 году, когда в Мурманске – морских воротах в Арктику – была основана МАГЭ – Морская арктическая геологоразведочная экспедиция.



Г.С. КАЗАНИН
ГЕНЕРАЛЬНЫЙ ДИРЕКТОР МАГЭ

Ворота в Арктику

Главной целью МАГЭ стало изучение геологического строения арктического шельфа и определение его нефтегазоносности. Свою работу МАГЭ начинала с арендованных судов, но уже к концу первого пятилетия приобрела собственный флот. Первое НИС «Профессор Куренцов» пришло в Мурманск в 1976 году.

С 1973 по 1978 год только в южных районах Баренцева и Карского морей экспедиция выявила целый ряд площадей, перспективных на нефть и газ. В конце 80-х, во время разведочного бурения, все эти прогнозы подтвердились.

Исследования, проведенные МАГЭ в тот период, внесли решающий вклад в новую, более значительную, чем предполагалось ранее, оценку потенциальных ресурсов арктического шельфа.

Тропические моря

Вскоре МАГЭ вышла за «арктические границы» в международные воды. Специалисты экспедиции проводили комплексные геолого-геофизические исследования на Анголо-Бразильском и Канаро-Багамском геотраверсах в Атлантическом океане; Маскаренско-Австралийском – в Индийском. Тогда же было изучено обширное рудное поле железомарганцевых конкреций в Тихом океане. Добрались наши ученые и до антарктических морей Росса и Уэдделла. В итоге МАГЭ стала обладателем уникальных данных о строении земной коры и минеральных ресурсах Мирового океана.

С начала XXI века МАГЭ развернула активную внешнеэкономическую деятельность. Так, в 2002 году принадлежало экспедиции НИС «Геолог Дмитрий Наливкин» совместно с известной британской компанией Westland GeoProjects провели сейсморазведочные изыскания в Средиземном море на шельфе Ливии; в Северном и Баренцевом морях. НИС

«Профессор Куренцов» вместе с зарубежными коллегами работал в таких экзотических районах, как дельты Нила и Нигера, вблизи Канарских и Фарерских островов.

И всюду зарубежные партнеры отмечают высокий профессионализм российских ученых из МАГЭ – так эта аббревиатура стала узнаваемым международным брендом.

От простого к сложному

Постепенно усложнялся исследовательский комплекс МАГЭ. Современная цифровая техника позволила резко увеличить объемы сейсморазведки. А главное – специалистам удалось существенно повысить качество получаемых материалов.

Но работа в море – это лишь начало. Дальше, на берегу, идет обработка полученных данных. Информационно-вычислительные центры МАГЭ сейчас перешли на новейшие технологии, но, как и прежде, здесь не обойтись без опытных геофизиков-обработчиков, интерпретаторов, аналитиков. В МАГЭ это высококлассные специалисты, обеспечивающие все виды исследований. К основному заказчику – Роснедрам, присоединяются нефтяные и газовые компании, что диктует еще более высокие требования к вычислительным мощностям и качеству обработки материалов.

За разработку, научное обоснование и внедрение прогрессивных технологий для создания

эколого-геологических основ недропользования Западно-Арктического шельфа России авторский коллектив МАГЭ в 2006 году был удостоен премии Правительства РФ в области науки и техники.

Непрерывное развитие

«Работы у нас хватает, – рассказывает генеральный директор МАГЭ Геннадий Семёнович Казанин. – Однако для того, чтобы уверенно чувствовать себя, надо постоянно развиваться.

Необходимым условием для роста является последовательная политика технического перевооружения экспедиции по всем направлениям деятельности плюс сохранение профессионального потенциала компании.

С техникой сейчас проблем нет. Труднее с кадрами. К сожалению, в последние годы существуют проблемы с подготовкой ряда профессий. Взять тех же инженеров-гидрографов. Особенно этот недостаток специалистов чувствуется на Севере. Сложности есть даже с рабочими специальностями: например, толкового токаря на судно найти непросто. Поэтому мы открыли филиалы в Москве и Санкт-Петербурге, чтобы быть ближе к центрам с концентрацией высококвалифицированных специалистов».

Достойные итоги

Оснащенные современным навигационным и геофизическим оборудованием суда МАГЭ: «Геолог Дмитрий Наливкин», «Профессор Куренцов», «Геофизик», «Николай Трубятчинский» успешно работают по за-

казам Роснедр, а также нефтегазовых компаний Роснефть и Газпром.

К 2013 году экспедиция осуществила более 100 геологоразведочных проектов. Среди реализованных в нынешнем году – проекты в Баренцевом, Чёрном, Карском, Печорском морях, в море Лаптевых и Охотском. Исследования всей акватории Баренцева и Карского морей, моря Лаптевых, Восточно-Сибирского и Белого морей позволили выявить новые площади, перспективные на нефть и газ.

«Наша компания на сегодняшний день – единственная из крупных игроков на рынке, оказывающая комплексные услуги по проведению геологических изысканий, – подчеркивает Геннадий Казанин. – Для этого у нас есть новое современное оборудование, а также четыре судна арктического класса, способные выполнять различные задачи.

Появилось в МАГЭ и совершенно новое направление – сухопутная партия. Благодаря тому, что наша морская экспедиция в 2012 году вышла на сушу, нами успешно реализован государственный заказ на проведение ГРП в районе Бованенковского месторождения. Там, у берегов Ямала, немало «мёртвых зон», где из-за малых глубин не могут работать традиционные суда. Замечу, освоение этого направления существенно повысит бюджет компании».

Новые маршруты

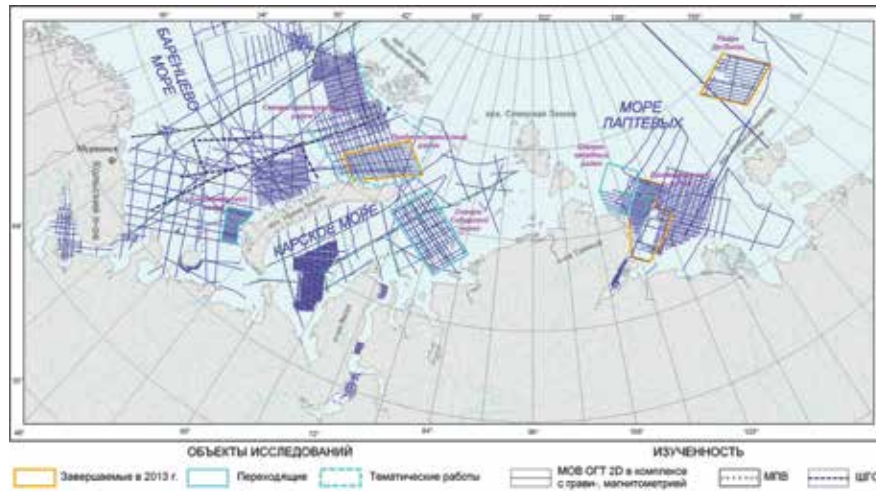
Согласно новой программе МАГЭ, деятельность компании охватит участки акватории Баренцева, Карского, Лаптевых, Восточно-Сибирского морей. Так, по нефтегазовому направлению и 2014 год включительно планируется провести комплексные геофизические исследования на гусиноземельском участке Баренцева моря, в приамальском районе Карского, притаймырском районе моря Лаптевых, а также на подняттии Де-Лонга в Восточно-Сибирском море. Цель исследований – выявление зон возможного накопления углеводородов, оценка прогнозных ресурсов нефти и газа, подготовка рекомендаций для дальнейших исследований.

Современный этап изучения шельфа открывает хорошие возможности для получения, кроме государственного заказа в конкурсах Роснедр, весьма перспективных контрактов с Роснефтью и Газпромом в Баренцевом, Карском и Охотском морях.

Расширяется и спектр работ МАГЭ: это сейсморазведка 2D-3D, в том числе в транзитной и сухопутной зоне; гидромагнитные и гравиметрические наблюдения; инженерно-геологические изыскания; высокоразрешающая и ультравысокоразрешающая сейсморазведка; бурение геотехнических скважин; батиметрическая съемка; непрерывное сейсмоакустическое профилирование и многое-многое другое.

Так что МАГЭ по праву может гордиться не только своей историей, традициями, но и внедрением новых технологий, позволяющих ей выйти на новый уровень развития. ■

ОБЗОРНАЯ СХЕМА РАБОТ МАГЭ. 2013 г.



Наша справка:

ОАО МАГЭ – одна из ведущих российских компаний, предоставляющая широкий спектр геолого-геофизических услуг по изучению недр шельфа РФ и Мирового океана. Помимо нефтегазового, важнейшим направлением работ МАГЭ является геологическое картографирование шельфа, в ходе которого выполняется подготовка к изданию листов Государственной геологической карты. Экспедиция участвует в работах по обоснованию внешней границы континентального шельфа России. В настоящее время экспедицией отработан уникальный сейсмический профиль вдоль хребта Ломоносова, данные по которому необходимы при формировании заявки в ООН на продление российских морских акваторий за пределы 200-мильной экономической зоны. ■